

Un essai rapide et personnalisé, anonyme et confidentiel :



Ce test ne vous prendra que 5 minutes !

Vous allez voir 5 recommandations personnalisées d'offres d'emploi (en ligne actuellement sur pole-emploi.fr).



Accédez à des suggestions d'offres personnalisées.

Les recommandations d'offres d'emploi qui vous sont proposées dans ce test ont été sélectionnées en fonction de votre profil.



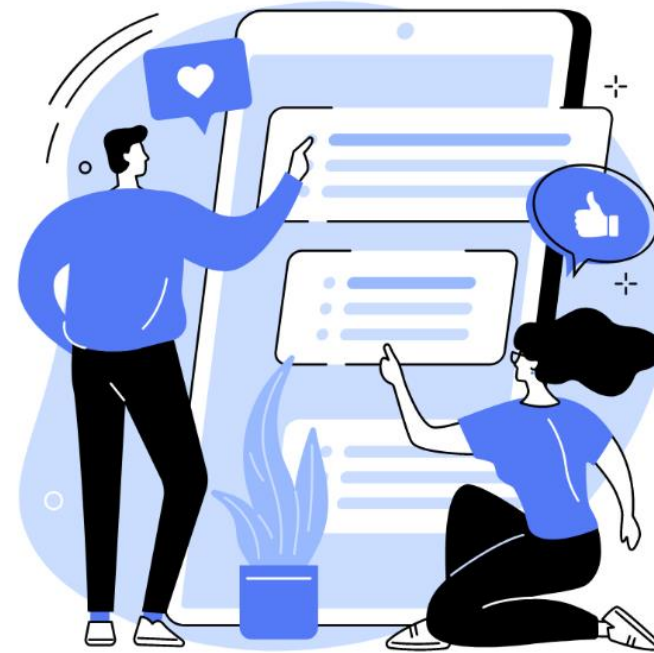
Ce test est anonyme.

Vos réponses seront anonymisées puis analysées à des fins statistiques par des personnes habilitées et soumises au devoir de confidentialité.



Vos réponses ne seront pas transmises à votre conseiller.

Vos réponses seront analysées uniquement à des fins statistiques et de recherche. Elles n'entraîneront aucune modification de votre dossier Pôle emploi.



Souhaitez-vous participer à ce test ?



Commencer le test et accéder aux recommandations d'offres

En cliquant sur **Commencer**, vous acceptez que vos réponses soient collectées et analysées par l'équipe de recherche rattachée au CREST (Centre de Recherche en Economie et Statistiques) et au LISN (Laboratoire Interdisciplinaire des Sciences du Numérique) dans le cadre de leur partenariat avec Pôle emploi.

Vos données seront traitées avec le logiciel d'enquête Qualtrics, en conformité avec les exigences de la loi applicable et sur la base de l'exécution de la mission d'intérêt public de Pôle emploi. Vous avez été tiré au sort pour participer à ce test. Vos informations sont collectées à compter de l'instant où vous cliquez sur le bouton « Commencer ». Les réponses à l'enquête sont reçues par l'équipe de chercheurs du CREST et du LISN. Elles sont anonymisées et analysées uniquement à des fins statistiques par les personnes habilitées et soumises au devoir de confidentialité. Conformément à la loi applicable, vous pouvez exercer vos droits en vous adressant à courriers-cnll@pole-emploi.fr. Si vous avez une question à nous poser, vous pouvez le faire en répondant au mail que vous avez reçu de notre part.

PAGE 2: TREATMENT, RECOMMENDATIONS & QUESTIONS



Notre algorithme de recommandation a sélectionné 5 offres d'emploi qui pourraient convenir à votre profil.

 Quelques détails sur notre algorithme* :

Un algorithme performant pour identifier les meilleures offres pour chacun

A quoi sert l'algorithme ?

 Le but de l'algorithme est de trouver la **bonne offre** pour chaque demandeur d'emploi, c'est à dire celle pour laquelle il a de bonnes chances de se faire **embaucher**, s'il y postule.

Comment l'algorithme a-t-il été évalué ?

 Pour 1 000 personnes **embauchées** dernièrement, nous avons demandé à l'algorithme de choisir les 50 offres qu'il aurait **recommandées** à chacune d'elles.

Quel a été le résultat de cette évaluation ?

 Pour **1 personne sur 2** (environ 500 personnes sur 1 000), la bonne offre (c'est à dire celle sur laquelle elle a été embauchée) figurait parmi les 50 offres recommandés par l'algorithme.

*Algorithme : Un algorithme est une suite d'instructions qui sont envoyées à un ordinateur pour qu'il effectue une tâche. Ces instructions sont très détaillées afin que l'ordinateur puisse réaliser la tâche en autonomie et automatiquement. Dans notre cas, la tâche consiste à sélectionner des offres d'emploi à recommander.

 Oui

 Non

J'ai compris ces informations ☒

Ces informations me sont utiles ☐

 Vos recommandations d'offres :

← **Source treatment**
*3 conditions among:
Machine / Human / Neutral*
Condition « Machine » is displayed here.

← **Infographic treatment**
*4 conditions among:
Explanation / Performance / Human in the loop / Control*
Condition « Performance » is displayed here.






PAGE 2: TREATMENT, RECOMMENDATIONS & QUESTIONS


Vos recommandations d'offres :

Chef de cuisine

Offre 1

 LA BERGERIE •  Moutiers

-  **Conditions** : CDI, 45H Travail le week-end
-  **Salaire** : Mensuel de 2700.0 euros à 3300.0 euros
-  **Expérience** : 3 ans d'expérience minimum
-  **Formation** : Non renseigné
-  **Permis** : Non renseigné



 Ça m'intéresse

 Pas pour moi

Chef de cuisine

Offre 2

 LE JARDIN DE PUNJAB •  Annecy

-  **Conditions** : CDI, 35H Travail le samedi
-  **Salaire** : A voir selon profil

PAGE 2: TREATMENT, RECOMMENDATIONS & QUESTIONS



Votre avis sur ces recommandations d'offres d'emploi :

Une fois que vous aurez répondu à ces trois questions, cliquez sur le bouton "*Terminer le test*" pour **enregistrer vos réponses** et pour **accéder aux pages de ces offres** sur pole-emploi.fr !

Ces offres d'emploi sont celles pour lesquelles j'ai le plus de **chances d'être recruté-e** (parmi toutes les offres en ligne).

Pas du tout d'accord	Pas d'accord	Ni d'accord, ni pas d'accord	D'accord	Tout à fait d'accord
----------------------	--------------	------------------------------	----------	----------------------

Ces recommandations d'offres tirent parti de l'**expérience des demandeurs d'emploi**.

Pas du tout d'accord	Pas d'accord	Ni d'accord, ni pas d'accord	D'accord	Tout à fait d'accord
----------------------	--------------	------------------------------	----------	----------------------

Je **comprends comment** ces offres d'emploi ont été sélectionnées pour moi.

Pas du tout d'accord	Pas d'accord	Ni d'accord, ni pas d'accord	D'accord	Tout à fait d'accord
----------------------	--------------	------------------------------	----------	----------------------



Merci pour votre participation. Enregistrez vos réponses en cliquant sur le bouton "*Terminer le test*". Si vous le souhaitez, vous pourrez ensuite consulter ces offres sur pole-emploi.fr.

Si vous avez d'autres commentaires, c'est par ici :

Explanation

Un algorithme qui s'inspire des embauches passées pour favoriser les embauches futures

Quelles sources de données l'algorithme utilise-t-il ?



L'algorithme analyse le **profil** des demandeurs d'emploi (expérience, compétences, etc.) ayant été **embauchés** ainsi que les **offres** d'emploi qui leur ont permis d'être recrutés.

Quel est le principe de l'algorithme ?



En se basant sur les embauches passées, l'algorithme **capable de reconnaître** quelles offres ont le potentiel d'embauche le plus important, pour chaque profil.

Comment l'algorithme est-il utilisé ?



Grâce à ce qu'il a appris des embauches passées, l'algorithme trouve les offres qui ont le plus grand **potentiel d'embauche** pour votre profil.

Performance

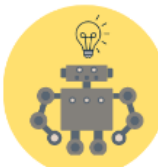
Un algorithme performant pour identifier les meilleures offres pour chacun

A quoi sert l'algorithme ?



Le but de l'algorithme est de trouver la **bonne offre** pour chaque demandeur d'emploi, c'est à dire celle pour laquelle il a de bonnes chances de se faire **embaucher**, s'il y postule.

Comment l'algorithme a-t-il été évalué ?



Pour **1 000** personnes embauchées dernièrement, nous avons demandé à l'algorithme de choisir les **50** offres qu'il aurait **recommandées** à chacune d'elles.

Quel a été le résultat de cette évaluation ?



Pour **1 personne sur 2** (environ 500 personnes sur 1 000), la **bonne offre** (c'est à dire celle sur laquelle elle a été embauchée) figurait parmi les 50 offres recommandés par l'algorithme.

Human in the loop

Un algorithme co-construit avec les demandeurs d'emploi

Comment l'algorithme fonctionne-t-il ?



L'algorithme utilise des informations sur les parcours des personnes **embauchées** dernièrement, pour que **l'expérience** de ceux qui ont **retrouvé un emploi** profite à ceux qui **recherchent du travail**.

Comment les avis des utilisateurs sont-ils intégrés ?



Des **groupes de travail** avec des demandeurs d'emploi ont été organisés, puis **20 000** demandeurs d'emploi ont donné leur avis en ligne sur les offres qui leur étaient proposées.

Comment contribuer à l'amélioration de l'algorithme ?



Pour contribuer à l'amélioration de l'algorithme, il suffit de cliquer sur l'un des **boutons (ça m'intéresse / pas pour moi)** qui se trouvent en dessous de chaque offre.










Vous pouvez consulter ces 5 offres sur pole-emploi.fr et y postuler si vous le souhaitez en cliquant sur les boutons ci-dessous.

Un nouvel onglet s'ouvre dès que vous cliquez sur un bouton "Voir le détail de l'offre sur pole-emploi.fr".

Offre 1 / 5

Chef de cuisine

Critères de l'offre :

-  **Entreprise** : LA BERGERIE (Sans salarié)
-  **Conditions** : CDI, 45H Travail le week-end
-  **Salaire** : Mensuel de 2700.0 euros à 3300.0 euros
-  **Lieu de travail** : Moutiers (à 100.7 kilomètres)
-  **Expérience** : 3 ans d'expérience minimum
-  **Formation** : Non renseigné
-  **Permis** : Non renseigné

Voir le détail de l'offre
sur pole-emploi.fr

Offre 2 / 5

Chef de cuisine

Critères de l'offre :